



LOU BIGUEY

Bulletin Municipal 01-02-03.2013 N° 018

• Le mot du Maire

L'année 2012, qui vient de s'écouler, a été riche en événements de toutes sortes, qu'ils soient politiques ou économiques. Ce sont ces derniers qui ont et qui auront un impact certain sur la vie de chacun de nous. Au niveau national, les mesures prises comme la diffusion d'informations tous azimuts contribue à la dégradation de l'ambiance générale.

2013, dernière année pour l'équipe municipale élue en 2008 pour continuer à faire progresser et développer notre commune.

Pour nous, Elus, la préoccupation actuelle est l'élaboration du budget. Elle s'annonce difficile pour les collectivités après l'annonce d'une diminution des dotations et des subventions. Et parallèlement, toutes les charges augmentent.

La modification des rythmes scolaires souhaitée par le gouvernement pour la rentrée 2013 nécessitera, en plus de l'aide de l'Etat, un financement de la commune. Mais je pense que le moment serait mal choisi pour une augmentation des taux d'imposition. Je fais donc confiance à la commission des finances pour les propositions qu'elle fera lors de la réunion du conseil municipal du mois d'avril.

• Election Miss Entre deux Mers 2013

La salle des fêtes de Béguey a connu une animation très glamour, le temps d'une soirée, le samedi 9 février. En effet, sous l'égide du comité Miss France, un jury formé d'élus, de commerçants et de personnalités, a élu Miss Entre Deux Mers, qui ouvre la porte de l'élection Miss Aquitaine qui se déroulera en octobre prochain à Mios.

Le défilé fût entrecoupé de chansons interprétées par Léa Donna, sous le regard de Miss Aquitaine 2012, Amélie Rigodanzo.



Les trois finalistes de cette soirée sont :

- ◆ Anouk ADLER - 2^{ème} Dauphine
- ◆ Caroline FOUGOU - 1^{ère} Dauphine
- ◆ Laura BERNADI - la gagnante : Laura n'est pas une inconnue, puisqu'elle fut déjà élue en 2010 Miss Cadillac.

• Sommaire

- Le mot du Maire
- Election Mis Entre deux Mers

De vous à nous:

- Natura 2000
- Aide aux entreprises
- Festivités
- Déchets et compost
- Quelques travaux

- Noël / Rentrée Scolaire 2013/2014
- Les associations
- Migration

Info pratiques:

- Renseignements pratiques
- Annuaire artisans et commerçants
- Calendrier ramassage poubelles jaunes
- Le truc qui va bien
- Etat Civil
- Dernier bulletin municipal

• La Garonne en Aquitaine : site Natura 2000

De par son importance pour les poissons migrateurs et sa grande biodiversité, la Garonne est désignée « site Natura 2000 », du Bec d'Ambès jusqu'à ses sources en Espagne. Tout le cours de la Garonne fait partie du réseau européen Natura 2000, qui préserve les habitats et espèces remarquables ou menacées, dans le respect des exigences économiques, sociales et culturelles.

La gestion de chaque site Natura 2000 s'appuie sur un document d'objectifs (DOCOB), élaboré en concertation avec les acteurs locaux (comité de pilotage ou COFIL) où sont représentés, entre autres, les collectivités, les agriculteurs, les industriels, les forestiers, les associations de protection de la nature ...

Actuellement, le DOCOB sur la Garonne en Aquitaine est en cours d'élaboration. Son animation a été confiée au Syndicat Mixte d'Etudes et d'Aménagement de la Garonne (SMEAG). L'état des lieux a été réalisé et des groupes de travail se réunissent pour établir les objectifs et les mesures de préservation à mettre en place sur ce site. La validation du DOCOB est prévue en juin 2013. Débutera ensuite la phase de mise en œuvre des actions de préservation.

Pour plus de renseignements, connectez-vous à l'adresse suivante :

<http://www.eptb-garonne.fr/pages/dossier-natura2000-aquitaine.htm>



ou contactez l'animateur Natura 2000 du SMEAG
au:

05 62 72 76 00, eloise.blazy@eptb-garonne.fr



COMMUNIQUE DE PRESSE

Le Syndicat mixte du Pays Cœur Entre-deux-Mers vous propose un accompagnement gratuit et personnalisé

Création et reprise d'entreprise

Mise en réseaux

Recherche de financements

Aide au montage d'aides « Créagir » et prêt d'honneur de « Initiative Gironde »

Développement d'affaire

Qui faut-il contacter ? (Sur rendez-vous)

Elodie Bourdais Chargée de mission développement économique

Syndicat Mixte du Pays Cœur Entre-deux-Mers - 20 bis Grand Rue 33760 TARGON

Tel : 05.56.23.95.17

Fax : 05.57.34.56.00

E mail : ebourdais@coeurentre2mers.com

Pour plus d'info: www.coeurentre2mers.com



Déchets de jardin + déchets de cuisine = compost

Avec les premiers rayons de soleil de février, on sent poindre le printemps. Nos envies de jardiner reviennent. Mais pour avoir un beau jardin, encore faut-il bénéficier d'un sol fertile ou y apporter du compost pour l'améliorer.

Aussi, pour réussir son compost, il suffit de connaître quelques règles de base et, telle une bonne cuisinière, de suivre la recette pas à pas, sans grand effort.

Choisir un composteur

Il est préférable d'utiliser un composteur fermé, comme celui mis à disposition par le SEMOC-TOM, moyennant une participation minime (renseignements à la Mairie ou à la CDC). Si votre choix se porte sur un modèle en bois, votre compost se desséchera plus rapidement, à cause des aérations entre les lattes. Vous pouvez cependant en habiller l'intérieur de carton brun et vérifier l'humidité régulièrement pour assurer une bonne fermentation, car les bactéries, actives entre 5 et 60°, ont besoin d'humidité.

Installer son composteur

Il est recommandé d'installer son composteur sur quatre dalles, afin d'éviter la visite des petits rongeurs.

Laisser un espace d'un centimètre environ entre les dalles pour faciliter le passage des vers de terre.

Déposer au fond une première couche de 10 cm de déchets bruns, comme des feuilles mortes, humidifiées au préalable.

Alterner ensuite déchets bruns (préalablement trempés dans un seau d'eau) et déchets verts. Prévoir un point d'eau à proximité, pourquoi pas un récupérateur d'eau de pluie.

Quelques règles indispensables pour réussir son compost

Entasser les éléments selon leur qualité (vert ou brun) en couche de 5 cm.

Toujours recouvrir les déchets verts par une couche de déchets bruns, pour éviter les mouches.

- Tasser sur les côtés pour éviter les poches d'air ;
- Verser de l'eau à l'aide d'un arrosoir quand votre compost est trop sec ;
- Aérer à l'aide du pic tous les 10 à 15 jours ;
- Brasser à l'aide d'une fourche 2 à 3 fois par an, pour accélérer le processus de fermentation ;
- Récolter au bout de six mois, quand le compost est à point.

Utiliser son compost : où, quand, comment ?

Au potager ou dans le jardin, il faut laisser le compost en surface sur une épaisseur de 3 cm, sans l'enfouir car les vers se chargent de le faire.

Le compost constitue un paillage nutritif pour les rosiers, les plantes vivaces, les arbustes et les arbres fruitiers, tout au long de l'année.

En revanche, il ne faut pas pailler au potager entre février et mai, ceci attirant les limaces, la terre devant d'abord se réchauffer.

Dès que le compost est mûr, il faut l'utiliser, car un compost trop vieux n'est pas de bonne qualité.

Enfin, il ne faut jamais semer dans du compost, mais dans du terreau.

Le compost est un amendement organique équilibré qui améliore le sol et nourrit la microfaune.

Bon jardinage, au plaisir des yeux et du palais !

Vous trouverez ci-joint un petit mémo à afficher pour réaliser votre compost.



Ce que je mets dans le composteur

Déchets de cuisine	coquilles d'œufs (écrasées) épluchures de fruits et légumes pain (en petites quantités) restes de fruits, légumes, pâtes, riz, céréales... filtres à café + marc, sachets de thé (avec ficelle) essuie-tout, serviettes en papier peau d'avocat (coupée) ananas, melon, pastèque (coupés)
Déchets de jardin	feuilles mortes (humidifiées) fleurs fanées, orties (sans graines) tonte de gazon (sur 3 à 5 cm) broyat de branchages, trempé au préalable feuilles de platane, laurier, séchées et broyées
Autres	sciure de bois non traité cendres de bois éteintes et sèches (quantités limitées) carton brun, boîte à œufs en carton (coupé en petits morceaux), sac en amidon de maïs (ouvert) paille, litière de lapin ou cochon d'Inde



Ce que je n'y mets pas

Déchets de cuisine	croûtes de fromage, déchets de viande et os, épluchures d'agrumes (essences bactéricides), huiles végétales, laitage, matières grasses, poisson
Déchets de jardin	mauvaises herbes, plantes grimpantes, résineux (thuyas, cyprès...), feuilles vernissées (lierre...), plantes et fruits malades, terre des pots de fleurs (maladies), orties en graines
Autres	bois de palettes, contre-plaqué, journaux, magazines, papiers glacés, assiettes et couverts soi-disant compostables, litière de chat, coquilles de fruits de mer...

On doit associer déchets secs et déchets humides.

Déchets secs	Déchets humides
Feuilles mortes, fines branches coupées, sciure, paille, carton.	Tonte de gazon, déchets de cuisine.
= déchets bruns	= déchets verts
= riches en carbone	= riches en azote
⇒ Permettent un bon drainage et une absence d'odeurs.	⇒ Permettent aux bactéries de se reproduire.

L'idéal serait 60% de déchets bruns et 40% de déchets verts, sinon au moins 50% de déchets verts et 50% de déchets bruns.

Cinq idées reçues sur le compost

1. Le compost, ça demande beaucoup d'entretien ! - Faux
2. Le compost, ça dégage de mauvaises odeurs ! - Faux
3. On ne met que des déchets de cuisine dans le composteur ! - Faux
4. Il faut ajouter des activateurs de compost pour accélérer le processus ! - Faux
5. On entasse, sans rien faire, et on attend deux ans ! - Faux

• Quelques travaux

Plantations rond-point nord

Vous avez pu remarquer, sur le rond-point nord de la commune, l'implantation d'arbustes à feuillage persistant. Il nous appartiendra de poursuivre cet aménagement dans l'avenir. Ces arbustes nous ont été gracieusement offerts, et nous voulons ici remercier le donateur.

Travaux de finitions RD10

Comme prévu depuis l'ouverture de la déviation de Béguey, le Conseil Général réalise des travaux de finitions: enrochement des côtés du pont de Boisson (pour éviter l'effondrement du talus) et réfection du mur longeant l'escalier allant du chemin de halage à la rue de l'Eglise. Ces travaux se montent à 121 807 €, à la charge du Conseil Général.



• Nos Enfants, Notre Ecole

La fin d'année

Les fêtes de fin d'année 2012 ont été riches en activités pour les enfants de l'école de Béguey. Les enfants, aidés de leurs parents et de leurs enseignants, ont réalisé un marché de Noël, le mardi 18 décembre, pour vendre les objets qu'ils avaient confectionnés à l'école. A cette occasion, chacun a pu déguster les délicieux gâteaux préparés par les familles et surtout rencontrer, quelques instants, le Père Noël venu les saluer.

Jeudi 20 décembre a eu lieu le repas de Noël organisé au restaurant scolaire.

Vendredi 21 décembre fut la grande journée de fête : le matin, les enfants de maternelle et d'élémentaire ont assisté à un spectacle puis, l'après-midi, ils ont accueilli le Père Noël venu spécialement pour eux, à l'école, pour leur offrir des livres, un Père Noël en chocolat, identique à lui-même et un goûter.

Rentrée Scolaire 2013/2014

Afin de prévoir les effectifs pour la rentrée 2013, nous invitons les familles (nouveaux arrivants sur la commune ou ayant des enfants en âge d'être scolarisés) souhaitant inscrire leur(s) enfant(s) à l'école de Béguey, de la maternelle au CM2, à prendre rapidement contact avec la Mairie. Merci de vous munir de votre livret de famille et d'un justificatif de domicile.

Une fois l'inscription faite en Mairie, vous devrez compléter le dossier avec Madame DUPRAT-JACQUET, Directrice de l'école.

Coordonnées:
05-56-62-95-90 (de préférence le lundi toute la journée, les autres jours, de 8h35 à 9h00 ou de 13h35 à 14h00).

• Nos Aînés

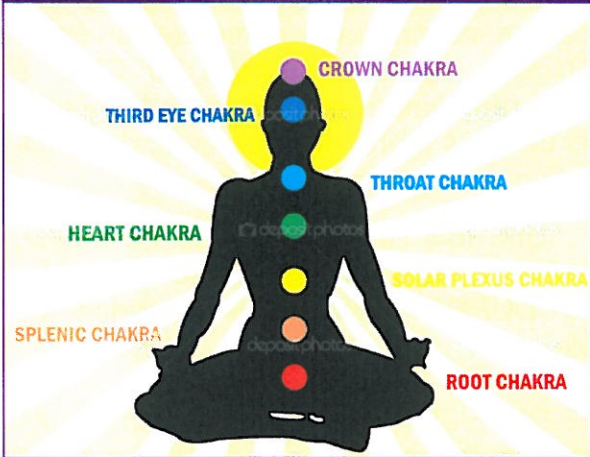
Par un froid glacial, le dimanche 9 décembre, avait lieu le traditionnel repas de fin d'année des « Anciens » de notre village et du personnel communal. Une fois encore, cette manifestation s'est déroulée dans la joie et la bonne humeur autour d'un bon repas, et tout cela animé par un orchestre. Ce repas s'adresse aux personnes de plus de 60 ans accompagnées de leur conjoint. Il est pris en charge par la municipalité à hauteur de 50 %.



" Désormais, la route des cigognes passe par Béguey où elles ont choisi de faire escale."

• Planning des Associations

Yoga - Association
« Un temps pour soi »
Mercredi de 20 H 00 à 21 H 00



Percussions et danses africaines
Association TAMANY
Vendredi de 17 H 45 à 21 H 30
<http://www.association-tamany.com>



Les Cadets
Lundi de 20 H 00 à 22 H 00
Mercredi de 15 H 00 à 17 H 00
Jeudi de 20 H 00 à 22 H 00



Le Comité des Fêtes de Béguéy en partenariat avec la Société Avicole du Sud-Ouest organise la 3ème Fête du Coq le 31 mars 2013

La fête commencera à partir de 10h00 avec la fanfare de Béguéy-Cadillac

Les visiteurs pourront découvrir de magnifiques gallinacés élevés et exposés par les membres de la Société Avicole du Sud-Ouest, dont le Président, Monsieur Loste, développe une race qui était en voie de disparition : la race des poules noires d'Aquitaine.

Les enfants pourront chercher les œufs de Pâques à partir de 11h00.

Des jeux en bois pour grands et petits seront à la disposition des visiteurs.

Des artistes exposeront leurs travaux.

Des promenades avec des ânes seront proposées aux enfants.

Les visiteurs pourront aussi acheter en souvenir une bouteille (ou plusieurs) de vin rouge ou rosé marquée d'une étiquette de la fête du coq.

Venez nombreux partager ce moment convivial !

**CARNAVAL
DE
BEGUEY**



**SAMEDI
06 AVRIL
2013**

- ⇒ **15h** Rassemblement devant l'école. Défilé en musique dans les rues de Béguéy jusqu'à la place de la mairie. Des confettis seront proposés à la vente (penser à la monnaie).
- ⇒ **16h30** Monsieur carnaval sera brûlé après le jugement des élèves de CM1-CM2.
- ⇒ **16h45** Goûter pour les petits et les grands. Défilé des enfants déguisés.
- ⇒ **19h Apéritif** : jus de fruit, coca, chips vous seront proposés dans la salle des fêtes avant le repas.
- ⇒ **20h Le repas** : **Cette année nous partageons !!**
C'est un repas version « auberge espagnole » qui rassemblera les enfants magiquement déguisés et leurs parents pour cette fête de fin d'hiver.
 Nous partagerons nos diverses préparations sucrées, salées, mises à la disposition de tous les invités. Un mélange de saveurs au rythme de la musique et de la fête.
 N'oubliez pas vos couverts (assiettes, fourchettes, couteaux et verres), vos boissons et votre pain.
Cette fête a pour principale ambition de créer un moment fort de convivialité. Elle sera réussie grâce à la contribution de chacun : enfants, parents, le personnel du périscolaire, les enseignants, le soutien de la municipalité, ainsi que les « sponsors du carnaval ».

INFORMATIONS PRATIQUES

• JOURS D'OUVERTURE DE LA MAIRIE

Lundi - mardi - jeudi - vendredi de 13h30 à 18h
Mercredi de 9h00 à 12h00

Tel : 05.56.62.95.36 Fax: 05.56.76.94.06
Mail : mairie.beguey@wanadoo.fr
Site Internet : www.mairie-beguey.fr

• PERMANENCES MAIRE ET ADJOINTS

Mr BESSON : mardi de 14h00 à 16h00
Mr RUPERT : jeudi de 14h00 à 16h00
Mme LAULAN : sur rendez vous (sauf le lundi)

En dehors de ces horaires et pour les cas exceptionnels,
vous pouvez prendre contact avec la Mairie

Ramassage ordures

- Les ordures ménagères uniquement le lundi à partir de 18h00 ;
- Le tri sélectif tous les quinze jours, les jeudis pairs.

Déchetterie (Tel: 05.56.76.93.32)

Le lundi de 13h15 à 17h00

Du mardi au samedi : 09h15 à 12h00 et de 13h40 à 17h00

Petit memento

Samu: 15

Pompiers urgences: 18

Gendarmerie: 17 ou 05 57 98 12 90

EDF: (dépannage) 0.810.333.033

Gaz: (dépannage) 05.56.79.92.60

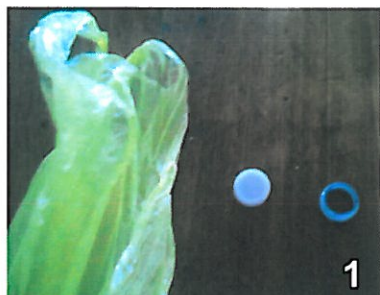
Eau: (dépannage urgence) 0.810.230.220

Le Truc qui va bien

Sac étanche pour transport et /ou congélation de solide et /ou liquide

Matériel : sac de congélation ou autre sac alimentaire + bouteille plastique

1. Prendre une bouteille d'eau en plastique et la découper au niveau du goulot.
2. Enlever le bouchon et passer le sac depuis le grand côté, faire dépasser de 2 cm environ.
3. Rabattre le sac sur le goulot et visser le bouchon. Voilà, votre sac étanche est terminé !



ÉTAT CIVIL

Mariages



Ilyass RYAD et Amandine Yannick Florence GARNIER le 27-11- 2012
Anderson André DUPONT et Carole Isabelle Valérie VELSCH le 5-01-2013
Pierre LEVASSEUR et Jeannine CHAUMET le 14 février 2013

Naissances



Lucas DOURTHE--GELINEAU né le 19-10-2012 à LANGON
Mathilde Laure Marie née le 20-10-2012 à TALENCE
Marie-Tiziri BOUBCHIR née le 04-01-2013 à LANGON
Ilyona SARRAUTE née le 2 février 2013 à TALENCE
Jade Cynthia Shaïna CHARTIER née le 11-02-2013 à LANGON

Décès



Jean BOURRIOT le 17 novembre 2012 à BAZAS
Serge BECCACCIA le 29 novembre 2012 à LA REOLE
Eric Henri Maurice LEVEAU le 14 janvier 2013 à BEGUEY
Jean-Pierre Louis SOLIGNAC le 13 janvier 2013 à LANGON

Bulletin Communal
d'information de Béguey.

Tirage:

500 exemplaires

Directeur de la publication:
Mr Jean RUPERT, Maire de
Béguey.

Responsable de la rédaction:
Commission presse info
bulletin municipal.

Distribution:

Mairie de Béguey.

Imprimé par nos soins.
N° ISSN (en cours).
Dépôt légal à parution